



<http://www.yakushin.jp>



躍進の永遠の目標
価値ある「安心・空間・環境」を創造する

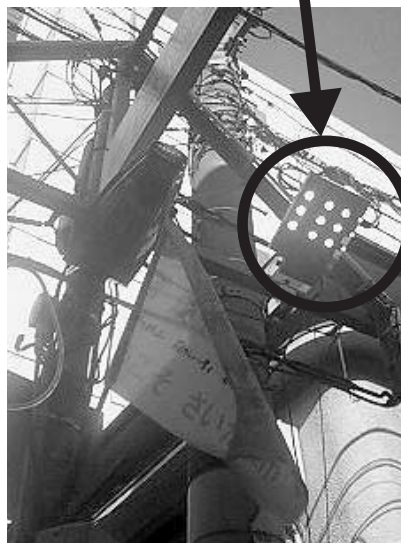
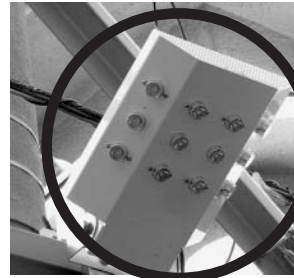
主な内容

- 2面 LED照明導入前に確認すること
- 3面 事業仕分け 太陽光も太陽熱もバツサリ
- 4面 インバータ+ミキシングで大幅な省エネ

発行所
株式会社 躍進
埼玉県さいたま市
見沼区中川106-1
TEL 048-688-3388
FAX 048-680-7615
編集・発行人
笠井 輝夫

工場・倉庫・駐車場に最適

商店街にLEDを「デモ設置」
実際の
明るさを
体感して
もらう



羽子板型LED設置例

躍進では、既報九四号九五号でもお伝えしているように、LED照明事業が活性化しています。LED照明は、いまや省エネ機器の代名詞の一つに数えられています。

既存の電球、蛍光灯をそのまま付け替えるだけで、使用電力が半分から四分之一にまで減らすことができます。寿命も四万時間になるため、大幅にランニングコストが軽減されます。

特に商店街におけるLED照明設置は、全国的にも大いに注目されているため、躍進では先月より、さいたま市内のJRR駅前商店街の一角に、羽子板型、スポットライト型、投光器型の三種をデモ設置しています(写真参照)。こうすることで、商店街のオーナーさまが

もちろん、商店街だけでなく、工場、倉庫、駐車場などに設置しても大いに省エネ効果が得られます。身近な屋内用だけでなく、屋外設置用(業務用)のラインナップも充実しており、それらを採用した会社では、大きな省エネ効果が得られたことが

●半年で駐車場照明の電気代が三五・九%に!

躍進をはじめ施工業者にとつて最も大事なことのひとつに徹底した現場の安全管理があります。

基本的な約束事を厳守することで安全確保はできますが、その約束事を疎かにする人が意外に多いのです。

約束事を守らない工事はいわゆる「手抜き」で、施工精度が落ちるだけでなく、我々が最も恐れる現場事故を招く原因になります。

ある現場監督は、朝礼時に施工担当者たちを見渡し、ちよつとでも様子のおかしい人には「帰宅せよ」と強く言い現場には向かわせ



羅 笠井 輝夫
代表取締役

事故を防ぐには約束事を守ることが基本であること

ません。目つきや服装、挙動などを見ると、事故を起こしそうな人間は一目でわかるとして、そうした人間を現場から排除することで事故防止を実施しているのです。そのくらい徹底しないと事故は防げないという実体験に基づ

さらに、大怪我や死亡事故などが発生すれば、その損害と責任は計り知れません。死人が出た現場の家に誰が住みたいと思うでしょうか。我々だけでなくお施主さま、施工担当者すべてが不幸になるのです。

横浜市倉庫業S社では
【LED照明導入前】
水銀灯300W1基と同100W4基で合計700W(約12時間稼動)。平成21年4月分の電気料金は8,876円。
▼
【LED照明導入後】
(平成21年5月22日導入)
街灯90W1基、同60W4基=計330W(約12時間稼動)。平成21年9月分で電気料金は3,190円。
つまり
導入前の35.9%に削減!

報告されています(下表参照)。
今後LED照明は商店街だけでなく、ありとあらゆる分野に浸透していきます。物件の大小に拘わらず、この機会にぜひLED照明を設置してください。お問い合わせは躍進までお気軽に。

電気代をみると一目瞭然! 補助金も活用すべき! LED照明導入前に

該当する電気代の契約内容と計算式を確認

LED照明設置を計画する際、最も重要なのは電気系統の確認と電気代の計算です。

照明にかかる電気代を特定する

まず照明に該当する電気系統を探します。機械動力等の系統を計算に入ると数字が狂います。業務用の建物は必ずしも同じ契約内容ではなく、電気の使用目的ごとに契約内容が違います。

東京電力管内では定額電灯、従量電灯、臨時電灯、公衆街路灯という電気料金契約があり、用途によって契約内容が異なりますが、工場・倉庫・駐車場に使うLED照明は主に「従量電灯」という契約形態になります。

「従量電灯A」 最初の8kWhまで二一六円三〇銭、電力量料金単価は超過一kWhにつき一七円八七銭となります。アパート等の集合住宅の共同灯など小型機器を使う場合に適用されます。

「従量電灯B」 主に家庭で利用されるメニューで、契約の大きさは一〇〜六〇Aの範囲で利用者の申し出によって基本料金を決めます。

「公衆街路灯B」 一般的な街路灯の電気契約です。器具の設置状況と配線系統で、それぞれ配電盤が設置され電気料金が計算されます。これを確認して現調し、下記の例(商店街)のように電気料金集約分内訳表の数字を当てはめ計算します。単価・計算式等は東京電力のホームページに公開されています。この

商店街の街路灯は公衆

埼玉県・さいたま市等が商店街LED照明設置に補助

●埼玉県は、商店街が行う省エネ街路灯(LED照明)への改修事業に対し地元市町村と連携してその事業費の一部を補助します。

【対象者】商店街(さいたま市を除く)

【補助対象事業】省エネ街路灯(LED照明)への改修

【補助対象経費】既設街路灯の主要ランプをLED照明に替えるための費用及びそれに付随する修繕費

【補助限度額】1件当たり上限2,500千円・下限250千円 1基当たり上限115千円

【その他】1件当たり、原則3基以上の街路灯改修とする

●さいたま市では、商店街で「商店街環境整備事業補助」として、街路に設置している既存の水銀灯、ハロゲン灯、蛍光灯を、LED照明に交換及び灯具改修などに補助金が支払われます。

【補助対象経費】既存の街路灯(LEDランプを除く)からLEDランプへの交換及びそれに伴う灯具の改修並びに既存街路灯にソーラーパネルを設置するために要する費用。

【補助率】2分の1以内。

【補助限度額】1000万円

※LEDランプへの交換は1灯具あたり6万円を限度とする。LED街路灯照明の付け替えに伴う灯具等の改修については、1基あたり21万円を限度とする。

電気料金集約分内訳表 (平成22年度9月分)

契約種別	契約電灯	基本料金(円)	電灯料金(円)	単価(円)	使用電力量(kwh)	使用電力料金(円)	燃料調整費(円)	合計(円)	
公衆街路灯A	800W1基	47.25	3010.8 (376.35×8)	—	—	—	△395.68	2662	
従量電灯B	60A	1638	—	17.87	(0~120kWh)	120	2144.4	△242.57	5162
				22.86	(120超300kWh)	71	1623.06	(1.27×191)	
従量電灯B	30A	819	—	17.87	(0~120kWh)	120	2144.4	△314.96	5574
				22.86	(120超300kWh)	128	2926.08	(1.27×248)	
公衆街路灯B	6kVA	1480.5 (246.75×6)	—	16.73	1051	17583.23	△1334.77 (1.27×1051)	17728	
公衆街路灯B	4kVA	987 (246.75×4)	—	16.73	1071	17917.83	△1360.17 (1.27×1071)	17544	

※燃料費調整制度とは、原油・LNG(液化天然ガス)・石炭の燃料価格(実績)の変動に応じて、毎月自動的に電気料金を調整する制度です。

ここでは「公衆街路灯B」の二つだけがLED照明設置後のコスト削減対象になることがわかります(従量電灯Bは防犯カメラとスピーカー用の電力)。不明な点は躍進までお気軽にお問い合わせください。

再活と「ビル守り」はおまかせください。

再生・活用

不動産の資産価値を高めるための総合プロデュースを担う「コラボレーションシステム」

設計事業 設計 商業施設・プロデュース インテリアコーディネーター
 不動産事業 不動産売買・仲介・リニューアル(プランニング・施工) 不動産再活(再生・活用)
 コンサルティング業務(資産価値の最大化、相続対策、資産運用、事業承継対策、M&A、住宅ローンアドバイザー、不動産管理)
 ファイナンシャルプランニング
 弁護士、公認会計士、税理士、司法書士、ファイナンシャルプランナー(CFP、AFP)

株式会社 ヤクシンジャパン

〒337-0043 埼玉県さいたま市見沼区中川106-1

TEL048-688-6111 FAX048-680-7615

提携先

ニュー・新製品・政策・経営・インフラオーナー・マンション

事業仕分け第三弾

太陽光も 太陽熱も バツサリ

特別会計を対象とした事業仕分け第三弾が政府の行政刷新会議によって行われました。

太陽光は二割圧縮

十月二十九日には、エネルギー対策特別会計を使って実施されている経済産業省の住宅用太陽光発電に対する設置補助事業と、環境省の家庭用太陽熱システムのリース方式による設置に対して補

助を行う事業について仕分けが行われました。太陽光補助については、来年度の概算要求額(四二九億円)を約二割圧縮すべきと判断されました。太陽光補助は来年度の概算要求で、二〇万戸相当の予算規模を要求(今年度は当初一四万戸)し

ていました。経済産業省側は、対象システム価格を現行の六五万円/kwから六〇万円/kwまで引き下げ、補助金も一kwあたり七万円から六万円に引き下げる方針です。

しかし、今回の仕分け議論では、仕分け人が「固定価格買い取り制度の開始と同時に導入量の伸びが鈍化している」と指摘しています。補助によるインセンティブが弱くなり、現行体制の補助については実施を見送るべきとされました。一方、「必要に応じて他の形での予

太陽熱補助は見送り

道筋が示されました。

「埼玉の木づかいCO2貯蔵量認証制度」創設

埼玉県では、県産木材を利用した場合の環境貢献度を「見える化」する「埼玉の木づかいCO2貯蔵量認証制度」を創設しました。この制度は、県が県産木材利用によるCO2貯蔵量を認証することで、県民に木材利用の意義や森林への関心を高め、県産木材の利用を一層促進することを目的としています。

算の検討をする」という逃げ道もつくられました。……

す。地産地消の精神をより鮮明にすることで住宅の販売促進・地域貢献になります。

県産木材を使うと、森林が吸収したCO2が炭素として長期間にわたり木材に貯蔵されるため、地球温暖化の防止に貢献します。また、間伐などの森林の手入れがより一層推進されることにより、みどり豊かな森林づくりにも貢献します。

【認証の対象】
①県内に新築する木造建築物(構造材に県産木材を二五%以上使用)。
②内装木質化を行う建築物(県産木材を製品換算で五m以上使用)。
③木材製品(県産木材を製品換算で五m以上使用する取組、県産木材を一〇〇%使用した製品)。

【申請書提出先】
①埼玉県木材協会
〒〇四八・八三二・二五六八
☎〇四八・八二四・〇七二〇
・平成二十二年年度受付期限は平成二十三年三月十八日

省エネ基準の義務化に向けて議論本格化

国土交通省と経済産業省は、11月12日に開かれた「低炭素社会に向けた住まいと住まい方推進会議」の第2回会合で省エネ基準義務化に向けた方向性の骨子案を示しました。これによると、大規模建築物から段階的に義務化を進め、2020年までにすべての新築住宅・建築物に義務化する方針です。

対象となるのは新築(大規模改修も含む)の住宅・建築物です。

基準は、躯体の断熱性や自然エネルギー利用、建築設備のエネルギー消費量を含めたもので検討する方向です。地域性が反映できる評価の仕組みを設けるなど、一定の見直しを図ります。

実施に際しては、制度の周知徹底や工務店の技術力向上などに時間がかかるため、一定の期間をおく考えを示しました。

今回公表された案には、義務化開始時期の記載はありませんでしたが、国土交通省の担当官が、早ければ2012年の通常国会に関連法案を提出、13年からの施行の可能性があることを、公の場で明らかにしました。2020年よりも前倒しして実施される可能性も高いといえます。

義務化開始時期の目安となるのが、次世代省エネ基準の適合率です。

現在大規模建築物は9割程度(床面積ベース)の建物で次世代基準に適合しています。このため今回提出された案でも大型建築物の義務化を早期に開始するイメージが出されています。

未だに省エネ基準適合率が低い戸建て住宅は、最も遅いタイミングでの義務化が想定されていますが、戸建て住宅でも住宅エコポイントやフラット35Sの金利引き下げ1%効果で適合率が高まっています。10月のエコポイント申請戸数と9月の着工戸数からの推定では、適合率は4割超まで上昇。今後も適合率が順調に上昇していけば「5~6年以内の義務化もありうる」(国交省担当者)といわれます。

【認定書の記載事項】

- ① 認定申請書
- ② さいたま県産木材認証伝票写し(一次発行者まで確認できるもの)
- ③ 木材使用量計算書
- ④ 図面 等

【問い合わせ先】

埼玉県農林部森づくり課
木材利用推進担当
☎〇四八・八三〇・四三三八
☎〇四八・八三〇・四八三九
E-mail = a4300-11@pref.saitama.lg.jp

躍進の 空調 提案

水戸のパチンコ店では年間の電気代が

901万円から566万円に削減

水戸のパチンコ店(480席 空調面積920㎡ 2つの空調機械室)における電気代削減実績

	リモート(一定速) →既設システム	設備用インバータ →今回の提案システム
電気基本料金	226,153円/月 2,713,832円/年	171,270円/月 2,055,243円/年
電力量料金合計	6,302,271円/年	3,609,283円/年
運転費合計	9,016,104円/年	5,664,526円/年
一定速(既存システム)と 設備用インバータとの差額		約335万円削減 (-約37%)

一定速を「インバータ+ミキシング」に変えたら
大幅に省エネを実現できました！

既報九五号一面に掲載したように、躍進では熱交換器を不要としながらも、ダクト内における給気温と排気温との熱交換をフル活用して、空調に

〇〇―三―八六九。ミキシングは、一時間で五〇〇㎡以上の換気量を要する施設(パチンコ店、焼肉店、工場・葬祭場、スポーツ施設、老人ホーム等)で用いられてきました。

上記のパチンコ店では一定速エアコンが設置されていたため、それをインバータエアコンに変えて、さらにミキシングを組み込んで、空調メーカーと電力会社の協力のもと、一年間の基本料金から電気使用量を調べました。

現在の販売されている空調機器はインバータタイプで、仕量の変更に応じて電気の使用方をコンピュータで制御します。エアコンの始動時は積極的に電気を使い冷やし、室温が一定になったら電気を減らすといった具合です。これが入っていない昔の一定速タイプのエアコンは、常にコンプレッサの仕量と同じであり、ファンの強弱で温度調節していましたが、立ち上がりが悪く、冷えた後でも無駄な電気を使っていたわけです。

業務用空調についても躍進までお気軽にお電話下さい。

金も下がり、なおかつ「デマンド監視警報装置」も設置しました。一定量よりも電圧がかからなかった時に、必要のないエアコンからスイッチオフするため、翌年の契約基本料金が上がらないのです。

一定速をインバータに変えるだけでも効果的

また、一定速をインバータに変えるだけでも約一〇%の電気代削減になります。

現在販売されている空調機器はインバータタイプで、仕量の変更に応じて電気の使用方をコンピュータで制御します。エアコンの始動時は積極的に電気を使い冷やし、室温が一定になったら電気を減らすといった具合です。これが入っていない昔の一定速タイプのエアコンは、常にコンプレッサの仕量と同じであり、ファンの強弱で温度調節していましたが、立ち上がりが悪く、冷えた後でも無駄な電気を使っていたわけです。

業務用空調についても躍進までお気軽にお電話下さい。

躍進では
数々の商品を常時取り揃えております。

工 事 事 業 防水 木材保存 外壁・屋根 塗装 地質調査・改良 基礎・スーパーエアドーム工法 建て方・大工 リニューアル・リフォーム オール電化 太陽光発電

プレカット事業 プレカット 建て方 大工工事

設 計 事 業 設計 商業施設 インテリアコーディネーター

不 動 産 事 業 不動産売買・仲介 不動産再活(再生・活用)・リニューアル(プランニング・施工) ファイナンシャルプランニング コンサルティング業務(目的/資産価値の最大化/相続対策/資産運用/事業承継対策/M&A/住宅ローンアドバイザー/不動産管理) 提携先(弁護士/公認会計士/税理士/司法書士/ファイナンシャルプランナー<CFP・AFP>)

地域のホームドクター、家守り、足場パックなどの商品をぜひご利用ください。

株式会社

躍進

お気軽にお問い合わせ・ご相談下さい。

躍進 検索 をクリックして下さい。

本 社 〒337-0043 埼玉県さいたま市見沼区中川106-1
☎048-688-3388 FAX048-680-7615

東 京 〒102-0072 東京都千代田区飯田橋2-4-5共立ビル9F
営業所 ☎03-5211-1008 FAX03-5211-1009

各営業所:神奈川、埼玉、千葉、水戸、土浦、栃木
URL=http://www.yakushin.jp E-mail=yakushin-no1@nifty.com

関連会社
株式会社
ヤクシンジャパン
株式会社
システム空調

